



# Codice di Condotta Aziendale

**Abbott**



Gentile Collega,  
il nostro intento in qualità di azienda è  
tanto semplice quanto importante: siamo  
qui, molto semplicemente, per migliorare  
le cose.

Creiamo tecnologie sanitarie salvavita che aiutano le persone a vivere una vita migliore e più completa. Fare questo lavoro è un vero privilegio e dobbiamo svolgerlo in linea con la nobiltà del nostro scopo, secondo le pratiche commerciali più elevate ed etiche.

Per aiutare tutti noi in tal senso, Abbott si avvale di un rigoroso Codice di Condotta Aziendale, il quale definisce i nostri valori e principi, in modo che i dipendenti Abbott di tutto il mondo comprendano le aspettative e i requisiti che guidano le azioni che svolgiamo per conto di Abbott.

In qualità di  
dipendenti di  
Abbott, è nostro  
compito  
rispettare gli  
standard più alti.

Il messaggio fondamentale del Codice è chiaro: in qualità di dipendenti di Abbott, è nostro compito rispettare gli standard più alti, essere all'altezza dei nostri ideali migliori e operare sempre secondo la massima integrità. Il nostro Codice intende aiutarci a farlo e a proteggere il bene più importante della nostra organizzazione: la nostra reputazione.

Grazie di rivolgere la tua piena attenzione al nostro Codice di Condotta, di usarlo nel prendere le decisioni migliori per il tuo importante lavoro e grazie ancora di tutto ciò che fai per rendere Abbott un'azienda eccellente.

**Cordiali saluti,**  
**Robert B. Ford**  
*Chief Executive Officer*

# CONTENUTI

## 1 IL NOSTRO CODICE IN AZIONE

Onestà, equità e integrità

Processo decisionale

## 2 I NOSTRI CLIENTI

Pazienti e consumatori

Giudizio professionale degli operatori sanitari

## 3 I NOSTRI PRODOTTI

Qualità prodotto

Promozione Prodotti

## 4 PROGRESSO SCIENTIFICO

Innovazione

Progresso scientifico

## 5 IL NOSTRO PERSONALE

Collaborazione

Il legame che unisce i dipendenti

Segnalazione dei dubbi

Pari opportunità

Trattamento equo

Ambiente di lavoro

## 6 LE NOSTRE COMUNITÀ

Coinvolgimento della comunità

Contributi politici

Responsabilità ambientale

## 7 IL NOSTRO MODO DI OPERARE

Correttezza

Evitare i conflitti d'interesse

Tutela della reputazione e delle risorse di Abbott

Informazione riservata

Anticorruzione

Regali, pasti ed intrattenimento

Accuratezza di registri e libri

Conformità alle leggi

Concorrenza leale

Applicabilità

Rinunce e modifiche

## 8 RISORSE

Processo decisionale AID

Speak up

Altre risorse importanti

# 1

## IL NOSTRO CODICE IN AZIONE

---

La promessa della nostra azienda consiste nel fatto che il nostro lavoro ha per obiettivo la tutela della salute e della vita e traduciamo in pratica tale promessa attraverso le nostre azioni quotidiane.

### NELLA PRESENTE SEZIONE

Onestà, equità e integrità

Processo decisionale

## ONESTÀ, EQUITÀ E INTEGRITÀ

Sta alle persone che lavorano in Abbott, a tutti i livelli organizzativi, rispettare i valori aziendali (Pioneering, Achieving, Caring e Enduring) ed operare con onestà, equità e integrità.

Il successo a lungo termine di Abbott dipende dalle scelte compiute giorno dopo giorno. Ognuno di noi ha la responsabilità di capire come applicare il Codice al proprio lavoro e al processo decisionale, nonché di agire sempre in linea con il Codice stesso, e di promuoverne l'osservanza a tutti coloro che operano per conto di Abbott. Il messaggio fondamentale del Codice è chiaro: sta ad ognuno di noi, in qualità di dipendente Abbott, creare la nostra azienda ed il nostro marchio attenendoci agli standard etici più elevati, operando con onestà, equità e integrità.



---

Sta alle persone che lavorano in Abbott, a tutti i livelli organizzativi, rispettare i valori aziendali ed operare con onestà, equità e integrità.

## PROCESSO DECISIONALE

Abbott è un'azienda internazionale. Operiamo in oltre 150 Paesi in tutto il mondo, con dipendenti in numerose nazioni caratterizzate da culture e dogmi diversi. Dobbiamo riconoscere l'impatto globale delle nostre azioni e processi decisionali e renderci conto del fatto che Abbott è sottoposta a numerose leggi, normative e altri requisiti che variano in base al Paese dove ci troviamo ad operare.

Ciascuno di noi dovrà, talvolta, affrontare situazioni dove risulterà difficile capire quale sia il modo giusto di agire. Abbott si aspetta che tutti comprendano i principi contenuti in questo Codice, così come le procedure e le politiche di Abbott applicabili al nostro lavoro. Abbott mette a disposizione numerose risorse aggiuntive da utilizzare come guida e supporto, tra cui:

-----  
Colleghi  
-----

-----  
Responsabili e supervisor  
-----

-----  
Ufficio Ethics and Compliance  
-----

-----  
Risorse Umane  
-----

-----  
Ufficio Legale  
-----



Per ulteriori informazioni sui diversi canali disponibili per porre domande e segnalare dubbi, consultare la sezione **Speak Up**.

## PROCESSO DECISIONALE

Queste risorse possono aiutare il processo decisionale. Inoltre, abbiamo a disposizione anche l'AID per il processo decisionale, che ci aiuta a capire come comportarci in situazioni poco chiare. Questo strumento offre un approccio all'analisi delle alternative e dell'impatto nelle decisioni che dobbiamo prendere durante il nostro lavoro.

Inoltre, è sempre disponibile una guida utile per capire i requisiti del Codice. L'assistenza generale e le informazioni per contattare l'ufficio locale o regionale di Ethics and Compliance, sono disponibili sul sito Web OEC ([abbott.sharepoint.com/sites/abbottworld/EthicsCompliance](http://abbott.sharepoint.com/sites/abbottworld/EthicsCompliance)).



Se non si sa come comportarsi, seguire i passi messi in rilievo nella sezione del Processo Decisionale AID.



Dobbiamo riconoscere l'impatto globale delle nostre azioni e processi decisionali.

# 2

## I NOSTRI CLIENTI

Miglioriamo la salute di  
pazienti, consumatori e  
comunità.

### NELLA PRESENTE SEZIONE

Pazienti e consumatori

Giudizio professionale degli operatori sanitari

## PAZIENTI E CONSUMATORI

## La salute e il benessere di pazienti e consumatori rappresentano per noi una priorità.

Un nostro obiettivo fondamentale è quello di aiutare le persone a condurre una vita più sana. Giorno dopo giorno, abbiamo l'opportunità di migliorare la vita delle persone e di creare società più sane grazie al nostro lavoro. Prendersi cura delle persone è un elemento fondamentale del nostro lavoro, ma al contempo rappresenta un enorme privilegio ed una grande responsabilità.

i

Ulteriori informazioni sul nostro impegno nei confronti dei pazienti e dei consumatori: [abbott.com/about-abbott/who-we-are.html](http://abbott.com/about-abbott/who-we-are.html)

## GIUDIZIO PROFESSIONALE DEGLI OPERATORI SANITARI

## Rispettiamo l'esperienza degli operatori sanitari che ci offrono consigli riguardanti i diversi trattamenti sanitari e abitudini di vita sane.

Gli operatori sanitari, quali medici, farmacisti, infermieri, ricercatori o personale di laboratorio, devono affidarsi al loro giudizio indipendente per stabilire il migliore trattamento per i loro pazienti, basato sulla propria formazione ed esperienza. Ci impegniamo a lavorare con gli operatori sanitari per fornire loro informazioni tempestive e accurate, aiutarli a prendere decisioni e a fornire consigli per i loro pazienti. Possiamo realizzare la nostra missione rivolta al sostegno della salute soltanto attraverso un approccio realmente collaborativo.





# 3

## I NOSTRI PRODOTTI

---

Ci conquistiamo l'indubbia  
reputazione di Abbott  
fornendo regolarmente  
prodotti di alta qualità.

### NELLA PRESENTE SEZIONE

Qualità prodotto

Promozione Prodotti

## QUALITÀ PRODOTTO

Produciamo e forniamo prodotti sicuri ed efficaci dei quali le persone hanno fiducia.

Ci impegniamo a mantenere la massima qualità a tutti i livelli aziendali. Questo impegno inizia con l'approvvigionamento dei materiali e la realizzazione dei nostri prodotti fino a passare alle attività di commercializzazione, vendita e fornitura degli stessi prodotti, anche attraverso i nostri partner commerciali; l'alta qualità rappresenta un elemento imprescindibile in ogni fase del processo. Il nostro impegno alla salute e alla sicurezza delle persone che utilizzano i nostri prodotti è sempre prioritario a tutto ciò che facciamo.

 Ulteriori informazioni sui nostri prodotti: [abbott.com/our-products.html](http://abbott.com/our-products.html)



## COME MI COMPORTO SE QUALCUNO MI PARLA DI UN PROBLEMA LEGATO ALLA QUALITÀ DEL PRODOTTO?

**D Come mi comporto se qualcuno mi parla di un problema legato alla qualità del prodotto?**

R Se veniamo a conoscenza dell'esperienza negativa di un consumatore occorsa durante l'utilizzo di un prodotto Abbott, dobbiamo segnalarla ai soggetti o ai gruppi competenti all'interno di Abbott. Dobbiamo segnalare gli eventi avversi legati ad uno qualunque dei nostri prodotti entro l'arco temporale richiesto dalle procedure della nostra divisione, anche in caso di dubbi sul rapporto di causa-effetto tra il prodotto e "l'evento".

## QUALITÀ PRODOTTO

Siamo impegnati ad identificare, valutare, affrontare ed indirizzare prontamente le problematiche legate alla sicurezza del prodotto. Forniamo agli operatori sanitari e alle istituzioni tutte le informazioni necessarie per utilizzare i prodotti Abbott in maniera sicura ed efficace e comunichiamo con gli enti di controllo e le autorità sanitarie pubbliche in caso di potenziali problematiche relative alla sicurezza.

Agiamo in modo da prevenire la contraffazione, la distrazione illegale e il furto dei nostri prodotti. Rispettiamo tutte le normative commerciali applicabili, quali le procedure di controllo delle importazioni e delle esportazioni previste dai governi, per ragioni di sicurezza nazionale e di politica estera. Le normative commerciali comprendono sanzioni, restrizioni sull'esportazione di determinati prodotti e divieti di condurre affari con specifici soggetti, gruppi o entità.

## PROMOZIONE PRODOTTI

### Promuoviamo e vendiamo i nostri prodotti con onestà e integrità.

Le nostre dichiarazioni riguardanti i nostri prodotti, presenti in tutti i materiali e le comunicazioni, saranno equilibrate, veritiere e coerenti rispetto all'etichetta approvata. Nel promuovere i nostri prodotti, forniamo informazioni conformi alle prove scientifiche, alle principali prassi mediche e ai requisiti approvati per l'etichettatura dei prodotti dei Paesi in cui operiamo.



Ulteriori informazioni sulle nostre procedure legate alla qualità: [abbott.sharepoint.com/sites/abbottworld/Quality](http://abbott.sharepoint.com/sites/abbottworld/Quality)



Ulteriori informazioni sul "U.S. Food, Drug, and Cosmetic Act": [www.fda.gov/RegulatoryInformation/LawsEnforcedbyFDA/FederalFoodDrugandCosmeticActFDCAAct](http://www.fda.gov/RegulatoryInformation/LawsEnforcedbyFDA/FederalFoodDrugandCosmeticActFDCAAct)



## QUALITÀ PRODOTTO

### Promuoviamo i nostri prodotti per gli scopi del loro uso previsto ed approvato.

Le attività di Abbott sono conformi ai requisiti di licenza e alle autorizzazioni ottenute dalle autorità governative, quali i Ministeri della Salute o le Agenzie per gli Alimenti e i Medicinali allo scopo di promuovere, vendere e importare prodotti farmaceutici, dispositivi medici e altri prodotti. Osserviamo le leggi e le normative di ogni Paese che regolamentano come, dove e quando siamo autorizzati a promuovere i nostri prodotti, come ad esempio la legge statunitense denominata “Federal Food, Drug, and Cosmetic Act”. Manteniamo e seguiamo procedure e politiche interne e procedure concepite per garantire la conformità ai suddetti requisiti ed in conformità ai programmi sanitari governativi.



## QUAL È LA POLITICA DI ABBOTT IN MERITO ALLA PROMOZIONE DEL PRODOTTO?

**D Per quanto concerne la promozione del prodotto, quali requisiti stabiliscono le procedure e le policy di Abbott?**

R Uno dei principi universali fondamentali legato alla promozione del prodotto è che non possiamo né promuovere né vendere un prodotto prima che sia stato approvato o autorizzato dall'ente specifico di

regolamentazione, per la relativa classificazione o utilizzo in materia. Se un operatore sanitario pone domande sugli impieghi dei prodotti Abbott non inclusi nell'etichettatura approvata (a volte indicati “off-label”), tali richieste devono essere indirizzate alla funzione preposta nella propria divisione, che in genere è rappresentata dal reparto Medical Affairs.

# 4

## PROGRESSO SCIENTIFICO

Promuoviamo l'innovazione scientifica, tecnologica e del prodotto per un futuro più sano.

### NELLA PRESENTE SEZIONE

Innovazione

Progresso scientifico

## INNOVAZIONE

**Promuoviamo e innoviamo soluzioni in campo sanitario e novità di prodotto per migliorare i risultati sulla salute a livello mondiale.**

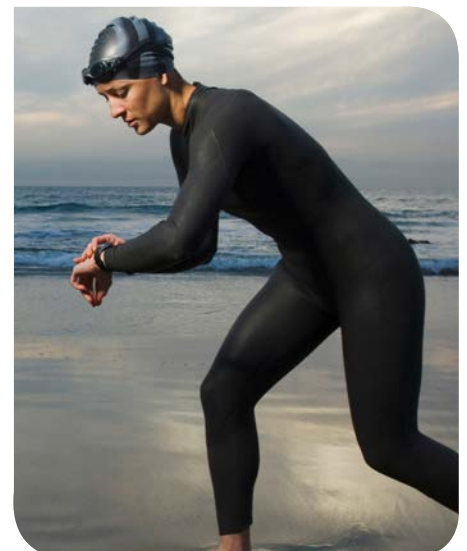
Affrontiamo i bisogni umani introducendo cure e prodotti innovativi, dispositivi medici salvavita e nuovi approcci di gestione della salute. Favoriamo innovazioni all'avanguardia nei settori scientifici, tecnologico e nell'innovazione prodotti per stimolare progressi in campo medico. Una buona salute è l'elemento chiave per consentire ai clienti di sfruttare appieno il loro potenziale. Sosteniamo la ricerca sulla salute per i pazienti e per i clienti per tutta la vita, fornendo prodotti innovativi progettati per aiutare le persone a vivere una vita più sana e completa possibile. Ci concentriamo sull'innovazione dei prodotti che migliorano la vita.

**Incoraggiamo una cultura di innovazione, ricerca di nuove possibilità e pianificazione in casi di emergenza.**

La nostra instancabile ricerca verso l'innovazione e nuove opportunità comporta dei rischi. Mentre ci assumiamo dei rischi calcolati coerenti con il Codice e con le nostre politiche, dobbiamo sempre sforzarci di mitigare i rischi in anticipo, considerando i risultati possibili e pianificando di conseguenza.



Se non si sa come comportarsi, seguire i passi messi in rilievo nella sezione del Processo Decisionale AID.



## PROGRESSO SCIENTIFICO

**Conduciamo delle ricerche allo scopo di ottenere e fornire dati oggettivi e precisi, idonei a progredire in campo scientifico.**

Conduciamo ricerche per fare progredire la scienza a sostegno dei nostri prodotti: sviluppare nuovi prodotti, migliorare le cure esistenti e promuovere le pratiche sanitarie.

Nell'ambito della ricerca, ci impegniamo a trattare i partecipanti allo studio con dignità e rispetto e a tutelarli contro rischi inutili. Ci assicuriamo che i pazienti che partecipano allo studio capiscano la natura e lo scopo della ricerca, così come i rischi associati. L'ottenimento del consenso informato dei partecipanti alla ricerca è fondamentale per il nostro processo di ricerca.

Diamo importanza alla trasparenza della ricerca scientifica e non tentiamo di influire in maniera scorretta sul risultato di alcuna delle ricerche o delle relazioni eseguite dagli sperimentatori o altri ricercatori. Riconosciamo l'importanza dell'accuratezza dei dati degli studi e delle relative analisi. Ci impegniamo a fornire i risultati delle ricerche eseguite per i prodotti, che siano positivi o negativi, in modo tempestivo e preciso.

Quando vengono eseguite o pubblicate ricerche per conto di Abbott, selezioniamo dei partner altamente qualificati in campo medico e scientifico. Tali partner devono rispettare i nostri elevati standard: ad esempio, gli sperimentatori devono rendere noto in maniera adeguata il loro rapporto con Abbott. Quando collaboriamo con altri ricercatori o medici nell'ambito di ricerche e attività di sviluppo, ci impegniamo a divulgare i rapporti finanziari o di altro genere in maniera completa e precisa.

**Nell'ambito della ricerca, ci impegniamo a trattare i partecipanti allo studio con dignità e rispetto e a tutelarli contro rischi inutili.**



# 5

## IL NOSTRO PERSONALE

---

Consideriamo un punto di forza la diversità dei punti di vista.

### NELLA PRESENTE SEZIONE

Collaborazione

Il legame che unisce i dipendenti

Segnalazione dei dubbi

Pari opportunità

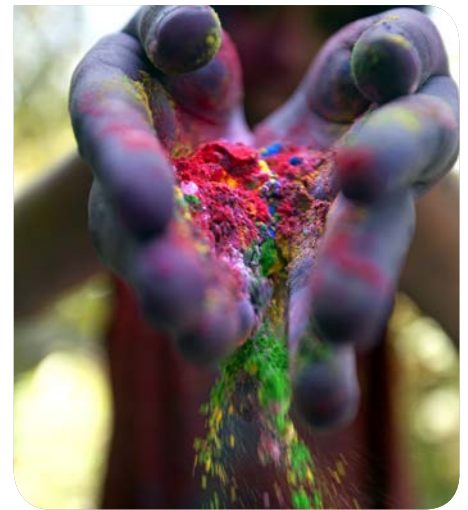
Trattamento equo

Ambiente di lavoro

## COLLABORAZIONE

**Incoraggiamo una cultura di apertura, riconoscendo che la diversità di pensiero e la collaborazione promuovono l'innovazione.**

Sosteniamo la diversità perché siamo convinti che sia alla base della creatività, dell'innovazione e dell'energia. Siamo consapevoli del fatto che per fare la differenza e affrontare un'ampia gamma di mutevoli necessità in campo sanitario, sono necessari uno stimolo costante ed un approccio collaborativo, nonché la capacità di ascoltare la voce di tutti ed assicurarsi che tali voci siano ascoltate.



## IL LEGAME CHE UNISCE I DIPENDENTI

Ogni giorno tutti noi condividiamo la responsabilità di mettere in pratica i nostri valori. Dimostrando e sostenendo un comportamento etico, incidiamo positivamente sulla cultura di Abbott. Siamo tutti responsabili nel comprendere il modo in cui il Codice si applica al nostro lavoro e al ruolo che copriamo all'interno dell'azienda.

I responsabili e i supervisori, in qualità di leader dell'organizzazione, devono dimostrare una forte adesione ai valori e dare il buon esempio. Devono sempre promuovere e sostenere il comportamento etico dei dipendenti. Coloro che ricoprono ruoli di leadership devono aiutare a garantire che i dipendenti capiscano la loro responsabilità ad attenersi a questo Codice, e devono incoraggiare un ambiente di lavoro che consenta ai dipendenti di sentirsi liberi di porre domande e segnalare eventuali dubbi senza la paura di subire ritorsioni.

**Ogni giorno tutti noi condividiamo la responsabilità di mettere in pratica i nostri valori.**

## SEGNALAZIONE DEI DUBBI

Dobbiamo porre domande tutte le volte in cui le scelte o le azioni legate al nostro lavoro non sono chiare o non sembrano essere quelle giuste e farci avanti per segnalare eventuali violazioni del Codice.

Ciascuno di noi deve porre domande ogni qualvolta si abbiano dei dubbi sulle indicazioni ricevute e contestare e denunciare qualsiasi comportamento lavorativo sospetto non etico, nonché violazioni del Codice, delle policy o delle procedure aziendali.

Porre domande, segnalare i dubbi e perseguire attivamente la chiarezza delle nostre azioni o scelte, ci consente di identificare ed evitare problemi con maggiore efficacia. In caso di dubbio sulle giuste scelte da prendere, azioni corrette o potenziali violazioni, rivolgersi al proprio responsabile o all'ufficio Ethics and Compliance.

I responsabili e i supervisori hanno il compito fondamentale di dare il buon esempio ed assicurarsi che i dipendenti capiscano e si ritengano responsabili nei confronti del Codice. Coloro che rivestono ruoli di leadership hanno una maggiore responsabilità per quanto concerne la comprensione e la comunicazione delle aspettative di Abbott e devono contattare l'ufficio Ethics and Compliance in caso di potenziali violazioni del Codice.

Tutte le segnalazioni in merito a potenziali violazioni del Codice saranno prese seriamente in considerazione e verranno gestite in maniera adeguata attraverso fasi successive quali l'indagine e la risoluzione e, dove necessario, azioni correttive volte a risolvere i problemi, imparare dagli sbagli ed evitarne la ripetizione. L'Ufficio Ethics and Compliance sarà a capo delle eventuali indagini delle presunte violazioni del Codice. Nessuno deve condurre alcuna indagine indipendente. Tutti siamo chiamati a collaborare e a mantenere la riservatezza su tali eventuali indagini.



## PERCHÉ DEVO SEGNALARE UN DUBBIO?

### D Perché devo segnalare un dubbio?

Ogni giorno tutti noi condividiamo la responsabilità di mettere in pratica i nostri valori. Tutti condividiamo la responsabilità di mettere in pratica i nostri valori ogni giorno: questo significa, mantenere un dialogo aperto ponendo domande quando non siamo sicuri sul da farsi e segnalare dubbi legati alle nostre attività lavorative. Segnalare un problema di non conformità rispecchia il nostro impegno ad agire eticamente in tutti gli aspetti della nostra attività ed incoraggia una cultura di conformità. Le nostre azioni possono fare la differenza.

## SEGNALAZIONE DEI DUBBI

Le azioni correttive legate alle violazioni del Codice possono comprendere azioni disciplinari (fino ad includere il licenziamento) o legali in merito a:

-----  
Autorizzazione o partecipazione ad una violazione;

-----  
Rifiuto di collaborare a un'indagine su una presunta violazione;

-----  
Incapacità da parte del/i supervisore/i di un trasgressore di rilevare e segnalare una violazione, nel caso in cui tale incapacità sia causata da supervisione non adeguata o dalla mancanza di controllo;

-----  
Segnalazione di una problematica intenzionalmente falsa o tesa a minacciare, intimidire o colpire per ritorsione le persone associate all'attività di Abbott;

-----  
Ritorsione, ad es. mediante intimidazione, minaccia, molestia o diffamazione a qualsiasi persona che abbia segnalato in buona fede una violazione reale o potenziale.  
-----



Ulteriori informazioni  
sulle policy e le procedure  
relative all'ufficio Ethics and  
Compliance: [icomply.abbott.com](https://icomply.abbott.com)



## SEGNALAZIONE DEI DUBBI

Non sono mai accettabili ritorsioni contro coloro che sollevano dubbi di conformità rispetto ad attività aziendali in linea con il Codice. Le presunte ritorsioni devono essere segnalate all'ufficio Ethics and Compliance o alle Risorse umane.

L'impegno che dedichiamo al nostro lavoro ci porta non solo a seguire alla lettera le disposizioni di legge che lo regolano, ma anche di essere consapevoli delle aspettative etiche associate al ruolo di leader in un settore come il nostro.



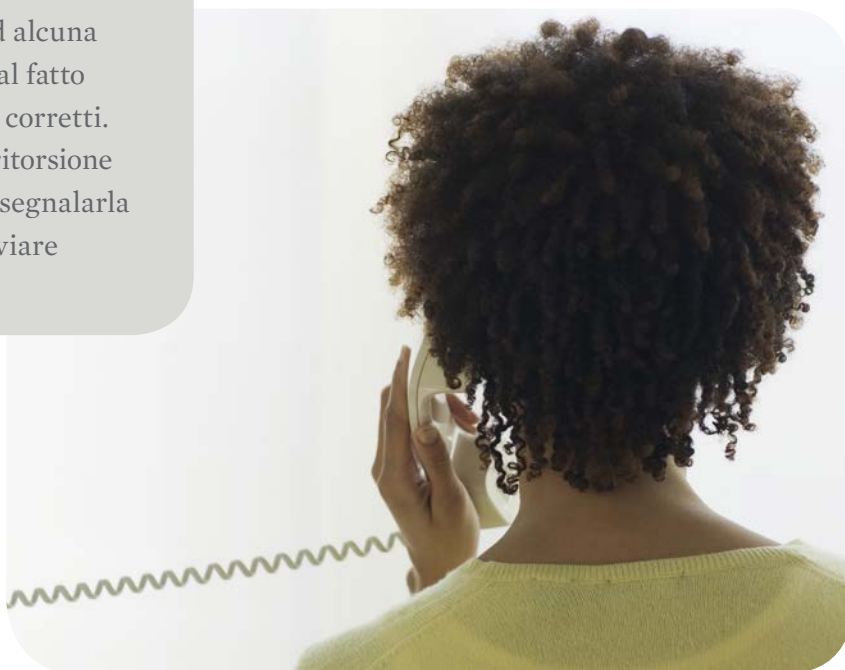
Per ulteriori informazioni sui diversi canali disponibili per porre domande e segnalare dubbi, consultare la sezione [Speak Up](#).



## E SE SUBISCO DELLE RITORSIONI?

### **D E se subisco delle ritorsioni?**

R L'azienda proibisce severamente qualsiasi ritorsione contro chiunque segnali un dubbio. I reclami presentati in buona fede non espongono ad alcuna sanzione, indipendentemente dal fatto che i fatti in questione risultino corretti. Se si pensa di avere subito una ritorsione di qualsiasi genere, si è tenuti a segnalarla per consentire all'azienda di avviare un'indagine.



## PARI OPPORTUNITÀ

### Tutti i nostri dipendenti godono di pari opportunità.

Le nostre decisioni occupazionali sono basate sulle necessità aziendali, capacità, esperienza e rendimento in base alla mansione. Abbott vieta atti discriminatori basati sulla razza, colore della pelle, religione, credo, età, sesso, nazionalità, espressione o identità di genere, orientamento sessuale, disabilità, stato civile, stato militare o di reduce di guerra, genetica o cittadinanza, o qualsiasi altra condizione tutelata dalla legge. Siamo impegnati in tutto il mondo a rispettare le leggi che regolano i nostri rapporti con i dipendenti.



Ulteriori informazioni sui nostri programmi di diversità e integrazione sociale: [abbott.com/careers/diversity-and-inclusion.html](https://abbott.com/careers/diversity-and-inclusion.html)

## TRATTAMENTO EQUO

### Ci impegniamo a garantire che chiunque lavori in Abbott si senta a casa, supportato e ispirato ad avere successo.

Abbott si preoccupa della salute e del benessere dei suoi dipendenti in tutto il mondo. Chi lavora per Abbott deve trovarsi in un ambiente professionale, libero da atti intimidatori e molestie. Abbott incoraggia i dipendenti ad indicare come valorizzare la diversità e l'integrazione sui luoghi di lavoro e promuove un ambiente libero da comportamenti turbativi da parte degli stessi dipendenti.



## TRATTAMENTO EQUO

### Tutte le persone vengono trattate con rispetto e dignità.

Dimostriamo il nostro rispetto verso ogni individuo tramite le nostre azioni e il nostro comportamento nei confronti delle persone che incontriamo al lavoro. Per tenere fede al nostro reciproco impegno e per attirare, coltivare e mantenere persone di talento da tutto il mondo, è di fondamentale importanza che l'ambiente di lavoro sia basato sulla fiducia reciproca, sul rispetto e sui principi contenuti nel Codice. Dobbiamo trattare gli altri in maniera equa, senza approfittare di loro attraverso manipolazioni, false dichiarazioni o reticenze.

## AMBIENTE DI LAVORO

### Facciamo il possibile per garantire un ambiente di lavoro sicuro e condizioni adeguate a dipendenti e collaboratori.

Le situazioni pericolose e gli incidenti devono essere segnalati tempestivamente alla direzione. Appliciamo inoltre misure atte a prevenire e vietare condizioni di lavoro illecite e inappropriate, così come trattamenti crudeli o disumani legati alle nostre attività aziendali in tutto il mondo.



Ulteriori informazioni sulla nostra policy anti-molestie sul posto di lavoro: [abbott.sharepoint.com/sites/myhr/GL-EN/English%20Documents/C-111%20Workplace%20Harassment\\_0\\_.pdf](http://abbott.sharepoint.com/sites/myhr/GL-EN/English%20Documents/C-111%20Workplace%20Harassment_0_.pdf)



Ulteriori informazioni sul nostro programma dedicato ad ambiente salute e sicurezza: [abbott.sharepoint.com/sites/abbottworld/EnvironmentalHealthSafety](http://abbott.sharepoint.com/sites/abbottworld/EnvironmentalHealthSafety)



# 6

## LE NOSTRE COMUNITÀ

---

Costruiamo la fiducia in Abbott  
come se fossimo cittadini di  
ogni singola comunità locale e  
del mondo.

### NELLA PRESENTE SEZIONE

Coinvolgimento della comunità

Contributi politici

Responsabilità ambientale

## COINVOLGIMENTO DELLA COMUNITÀ

Ci sforziamo di favorire il benessere della comunità grazie ai nostri prodotti e al nostro lavoro.

Abbiamo un passato onorevole nel sostegno alle comunità in cui viviamo e lavoriamo. Siamo convinti che una buona salute consenta alle comunità di prosperare. Grazie alle nostre operazioni, rapporti commerciali e al sostegno offerto ad opere di beneficenza e gruppi della comunità, ci sdebitiamo con queste ultime e con i vicini. Nelle comunità in cui opera, siano esse di grandi o piccole dimensioni, Abbott si impegna a fare la differenza, in maniera positiva e duratura, nella vita delle persone.



Ulteriori informazioni  
sul nostro programma di  
cittadinanza globale: [abbott.com/responsibility.html](http://abbott.com/responsibility.html)

## CONTRIBUTI POLITICI

Incoraggiamo un impegno adeguato nel processo politico e sosteniamo il coinvolgimento della comunità.

Abbott sostiene la politica pubblica allineata alla nostra missione e valori e, dove opportuno, può dare supporto a candidati politici o gruppi di interesse. Le leggi in materia di contributi politici da parte delle aziende sono complesse, quindi è importante che i contributi derivanti dai finanziamenti Abbott e da qualsiasi altro contributo fornito per conto di Abbott vengano elargiti soltanto dopo avere consultato l'Ufficio Legale.



## IN BASE A QUALI CRITERI ABBOTT STABILISCE QUALI ATTIVITÀ DI BENEFICENZA SOSTENERE?

**D** In base a quali criteri Abbott stabilisce quali attività di beneficenza sostenere?

R Contribuiamo a creare comunità globali più sane investendo in idee che garantiscano un più ampio accesso all'assistenza sanitaria, rafforzino le comunità in cui viviamo e operiamo e promuovano la scienza e la formazione in ambito medico. Abbott e Abbott Fund non forniranno alcun sostegno filantropico alle organizzazioni che discriminano in base a razza, religione, sesso, età, orientamento sessuale, identità di genere, nazione di origine, etnia, discendenza, stato civile, disabilità, stato di reduce di guerra, affiliazione politica, stato di salute in relazione ad HIV/AIDS o qualsiasi altra categoria protetta dalla legge.

## RESPONSABILITÀ AMBIENTALE

## Ci impegniamo verso uno sviluppo sostenibile e ci sforziamo di ridurre al minimo il nostro impatto sull'ambiente.

Ci impegniamo a ridurre al minimo il nostro impatto globale sull'ambiente, dall'approvvigionamento delle materie prime alla produzione, distribuzione ed utilizzo dei nostri prodotti.

Adottiamo delle misure tese a ridurre l'utilizzo di energia e altre risorse naturali. Sosteniamo i progetti che generano energia da fonti rinnovabili sul posto di lavoro e presso le nostre comunità. Cerchiamo nuovi metodi per ridurre l'impatto ambientale delle nostre operazioni, ad esempio attraverso la riduzione dei rifiuti e il loro riciclo ed altre attività al fine di mitigare i rischi ambientali. Rispettiamo le leggi e le normative ambientali applicabili alle nostre operazioni.



Ulteriori informazioni  
sul nostro programma  
ambientale: [abbott.sharepoint.  
com/sites/abbottworld/  
EnvironmentalHealthSafety](https://abbott.sharepoint.com/sites/abbottworld/EnvironmentalHealthSafety)



# 7

## IL NOSTRO MODO DI OPERARE

Lavoriamo insieme in maniera responsabile rispettando i valori di Abbott.

### NELLA PRESENTE SEZIONE

Correttezza

Evitare i conflitti d'interesse

Tutela della reputazione e delle risorse di Abbott

Informazione riservata

Anticorruzione

Regali, pasti e intrattenimento

Accuratezza di registri e libri

Conformità alle leggi

Concorrenza leale

Applicabilità

Rinunce e modifiche

## CORRETTEZZA

**Svolgiamo la nostra attività in maniera onesta ed eticamente corretta e ci impegniamo a mettere in pratica ciò che promettiamo in tutti gli aspetti del nostro lavoro.**

Tutti dobbiamo rendere conto del nostro lavoro e del processo decisionale relativo ai nostri ruoli e alle nostre responsabilità.

In tutte le nostre interazioni professionali con tutte le persone che incontriamo per lavoro (colleghi, clienti, fornitori, operatori sanitari, concorrenti e altri), dobbiamo essere chiari e diretti nel comunicare il modo in cui Abbott conduce le proprie attività. Questo principio di correttezza è cruciale.



Se non si sa come comportarsi, seguire i passi messi in rilievo nella sezione del Processo Decisionale AID.

## EVITARE I CONFLITTI D'INTERESSE

**Affrontiamo e risolviamo ogni conflitto d'interesse prima di procedere.**

Un conflitto d'interesse è presente ogni volta che gli interessi privati di un dipendente Abbott interferiscono o sembrano interferire con quelli di Abbott. Le decisioni aziendali devono basarsi sulle necessità di Abbott e non su un potenziale guadagno o interesse di familiari o di amici. Tutti dobbiamo usare il buon senso ed evitare situazioni che possano portare a un conflitto reale o presunto.

## EVITARE I CONFLITTI D'INTERESSE

Se azioni conflittuali, interessi o rapporti impediscono di lavorare in maniera oggettiva ed efficace o se un dipendente o un familiare possono ricevere un vantaggio personale illecito da una posizione o da un collegamento con Abbott, è necessario comunicare tale potenziale conflitto d'interessi in conformità con le linee guida Abbott, abbandonando le posizioni per le quali tale conflitto potrebbe avere un impatto sul proprio giudizio in ambito lavorativo.



Ulteriori informazioni su come evitare o divulgare e gestire potenziali conflitti d'interesse: [speakup.abbott.com](https://speakup.abbott.com)



## POSSO ASSUMERE DEGLI INCARICHI AL DI FUORI DI ABBOTT?

**D Lavoro nel reparto Finanza e, grazie al mio iter accademico, sono sempre stato in contatto con questo ambiente. Per questa ragione, un'università mi ha contattato per propormi la cattedra del corso di Analisi e Valutazione dei Rendiconti Finanziari. Ne ho parlato al mio responsabile e concordiamo sul fatto che si tratti di un lavoro con funzioni completamente indipendenti da quelle di Abbott; l'orario di lavoro non interferisce con il mio ruolo presso Abbott e non richiede la divulgazione**

**di informazioni riservate dell'azienda. Si tratta di un conflitto d'interesse?**

R Poiché gli incarichi esterni possono creare un potenziale conflitto d'interesse, parlarne con il proprio responsabile rappresenta un comportamento corretto. Dopo avere consultato il proprio superiore, valutato la situazione insieme e stabilito che il nuovo lavoro non influisce sullo svolgimento dell'attività in Abbott, tale situazione non è considerata un caso di conflitto d'interesse.

## EVITARE I CONFLITTI D'INTERESSE

**Quando prendiamo delle decisioni legate al nostro lavoro, mettiamo gli interessi di Abbott davanti a quelli personali.**

Nel contesto lavorativo, gli interessi dell'azienda nel suo complesso devono avere la priorità rispetto a quelli di una divisione aziendale, di un gruppo di lavoro o di un singolo.

Le nostre posizioni all'interno di Abbott e le opportunità, come gli interessi finanziari o le trattative commerciali esterne, rese disponibili attraverso le attività lavorative, devono essere utilizzate soltanto a vantaggio di Abbott e non per un guadagno personale. Non dobbiamo entrare in competizione con Abbott o aiutare altri soggetti o attività a farlo. La nostra priorità è quella di dover mettere avanti a tutto gli interessi dell'azienda quando se ne presentano le occasioni.



## TUTELA DELLA REPUTAZIONE E DELLE RISORSE DI ABBOTT

### Siamo i custodi della nostra azienda nel nostro lavoro.

Abbiamo la responsabilità di tutelare e utilizzare i beni di Abbott da quelli materiali, quali veicoli e attrezzature informatiche, alla proprietà intellettuale, i segreti industriali e il know-how con cura, garantendo un utilizzo efficiente e adeguato degli stessi. Tutti dobbiamo usare il buon senso per garantire che le risorse di Abbott non vengano perdute, rubate, utilizzate male o sprecate.

La reputazione è uno dei beni più importanti di Abbott. Ciascuno di noi ha la responsabilità di migliorare e tutelare la reputazione di Abbott. Siamo tutti personalmente responsabili per gli eventuali giudizi o contenuti pubblicati o condivisi con le persone al di fuori dell'azienda.



Ulteriori informazioni sulla nostra policy in materia di social media: [abbott.sharepoint.com/sites/crp-irpa/smrc](https://abbott.sharepoint.com/sites/crp-irpa/smrc)



### POSSO UTILIZZARE IL COMPUTER DI LAVORO PER SCOPI PERSONALI?

**D Posso utilizzare il computer del lavoro per eseguire acquisti online durante le festività?**

R La policy di Abbott consente ai dipendenti di utilizzare i computer aziendali per questo tipo di uso personale a condizione che si tratti di un caso saltuario e che non entri in conflitto con le responsabilità lavorative. Per ulteriori informazioni, consultare la policy di Abbott in merito all'utilizzo dei dispositivi elettronici.

## TUTELA DELLA REPUTAZIONE E DELLE RISORSE DI ABBOTT

Nelle interazioni esterne, dobbiamo prestare attenzione al fatto che possiamo essere riconosciuti come affiliati ad Abbott, pertanto consideriamo il modo in cui qualunque dichiarazione legata al nostro lavoro possa riflettersi sull'azienda. Si tratta di un elemento particolarmente importante nel contesto dei social media, dove le interazioni sono rapide e dinamiche e possono avere un'enorme visibilità. Le comunicazioni imprudenti possono mettere seriamente a rischio la reputazione di Abbott. Tutti abbiamo la responsabilità di utilizzare delle strategie prudenti durante le nostre comunicazioni e di proteggere le informazioni riservate di Abbott.



Ulteriori informazioni sulla nostra policy sull'utilizzo dei mezzi di comunicazione elettronici: [go.abbott.com/atup](https://go.abbott.com/atup)

## INFORMAZIONE RISERVATA

### Rispettiamo e tuteliamo le informazioni confidenziali, dati personali inclusi.

Le informazioni confidenziali rappresentano una delle risorse più preziose di Abbott. Le informazioni confidenziali non sono di pubblico dominio e comprendono: progetti di sviluppo e ricerca, segreti industriali, programmi aziendali, processi e formule di produzione, condizioni contrattuali con fornitori o clienti, prezzi, dati sulle vendite, offerte, preventivi, offerte commerciali, risposte a gare d'appalto e risultati finanziari non di pubblico dominio o qualsiasi altra informazione che, se divulgata, potrebbe essere utile ai concorrenti di Abbott o risultare dannosa per Abbott stessa. Tutti noi dobbiamo essere attenti e proteggere le informazioni confidenziali, evitando divulgazioni o utilizzi non autorizzati. Le informazioni confidenziali non devono essere condivise con i concorrenti. Questi obblighi possono protrarsi anche oltre il periodo di assunzione in Abbott.



## INFORMAZIONE RISERVATA

Allo stesso modo, rispettiamo i diritti sulla proprietà intellettuale degli altri e non vogliamo ottenere in maniera illecita le loro informazioni riservate o abusarne.

Il cattivo uso di specifiche informazioni confidenziali è vietato dalla legge; è il caso, ad esempio, delle leggi che vietano l'insider trading basato sull'uso di informazioni non di pubblico dominio. L'insider trading è un'attività eticamente scorretta e illegale; non possiamo acquistare o vendere titoli di Abbott o di altre società che sono o saranno in affari con Abbott, basandoci su tali informazioni.



Ulteriori informazioni sulla nostra policy in materia di insider trading: [abbottmfiles.oneabbott.com/Default.aspx?#3E4088E6-D40A-4DA2-90B9-76B55D51A390/object/0/9698/latest](http://abbottmfiles.oneabbott.com/Default.aspx?#3E4088E6-D40A-4DA2-90B9-76B55D51A390/object/0/9698/latest)



## COME MI DEVO COMPORTARE SE INVIO DEL MATERIALE ALLA PERSONA SBAGLIATA?

**D Come mi devo comportare se, per sbaglio, ho inviato un elenco contenente i nomi dei pazienti e i relativi indirizzi e-mail a un destinatario esterno sbagliato?**

**R** Il nome dei pazienti e altri dati che li riguardano sono considerati informazioni sensibili che vanno protette. Se tali informazioni sono state comunque compromesse, devi attenerti ai processi interni atti a informare le persone interessate nell'azienda in merito all'incidente. È necessario contattare il Global Service Desk di Abbott e segnalare l'incidente.

## INFORMAZIONE RISERVATA

Rispettiamo la privacy di chi ci affida le proprie informazioni personali, compresi i colleghi e le persone che consigliano, prescrivono e utilizzano i nostri prodotti. Quando raccogliamo dati personali durante la nostra attività, informiamo adeguatamente le persone coinvolte su come verranno utilizzati i dati, e otteniamo lo specifico consenso o autorizzazione. Non vendiamo le informazioni personali e non le otteniamo da fonti non autorizzate.

Tuteliamo i dati personali sensibili contro la divulgazione e l'utilizzo non autorizzato. Molti Paesi sono soggetti a regolamenti rigorosi che richiedono alle aziende di tutelare le informazioni personali raccolte e utilizzate nel corso dell'attività lavorativa, in special modo quelle riguardanti le categorie più sensibili di informazioni personali, pertanto ci impegniamo a comprendere e rispettare tali requisiti.



Ulteriori informazioni sui requisiti in materia di privacy e protezione dei dati del Paese specifica: [abbott.sharepoint.com/sites/abbottworld/Legal/GBLPRIV](http://abbott.sharepoint.com/sites/abbottworld/Legal/GBLPRIV)



## COME DEVO RISPONDERE A UNA RICHIESTA DI INFORMAZIONI DA PARTE DEL PUBBLICO O DELLA STAMPA?

**D Cosa devo fare se ricevo una chiamata o una richiesta di informazioni online riguardante le ultime novità di Abbott? La persona che mi ha chiamato sembrava molto professionale e mi ha spiegato che stava conducendo un'indagine formale all'interno del settore sanitario in merito ai suoi attuali sviluppi. Posso prendervi parte?**

R Fornire delle informazioni che non sono di pubblico dominio sull'attività di Abbott potrebbe rappresentare un problema. Alcune persone che contattano Abbott per ottenere informazioni di questo genere stanno tentando di mettere insieme dati provenienti da varie fonti riservate per farsi un'idea di cosa stia accadendo presso la nostra azienda. Prima che Abbott sia pronta a pubblicare i suoi risultati o altre informazioni sulle proprie attività, le informazioni di lavoro devono rimanere riservate. Per quanto concerne le informazioni legate al proprio lavoro, è necessario assicurarsi di sapere quali vengano considerate riservate. In caso di domande, rivolgersi al proprio responsabile, all'ufficio OEC o all'ufficio legale. Riferire le richieste di informazioni provenienti dalla stampa al reparto Public Affairs.

## ANTICORRUZIONE

**Ci opponiamo attivamente a frodi, corruzione e concussione. Svolgiamo la nostra attività in maniera corretta.**

Come pazienti, familiari e persone che forniscono assistenza, desideriamo che i medici, gli infermieri e i farmacisti, in base al loro giudizio professionale, consiglino i prodotti e i trattamenti più adatti ai nostri bisogni. I pazienti e i consumatori devono potersi fidare del giudizio indipendente dei loro consulenti sanitari, senza temere che tali giudizi siano stati illecitamente influenzati da incentivi di aziende che tentano di promuovere i loro prodotti.

In qualità di cittadini, desideriamo che i funzionari pubblici prendano decisioni tese a tutelare gli interessi dei cittadini stessi. Tali provvedimenti non devono essere illecitamente influenzati da aziende che tentano di promuovere i propri interessi attraverso incentivi ai funzionari pubblici.

Attraverso la commercializzazione e la vendita dei nostri prodotti, educiamo e informiamo gli operatori sanitari senza interferire con il loro giudizio professionale indipendente. Non è mai consentito offrire o fornire qualcosa che porti un vantaggio diretto o indiretto a un funzionario pubblico, a un operatore sanitario (ad es. medici, farmacisti, infermieri, ricercatori o personale di laboratorio) o a chiunque altro per aggiudicarsi una vendita oppure ottenere un vantaggio commerciale per Abbott. Allo stesso modo, non è mai accettabile dare oggetti di valore come "ricompensa" per rapporti passati o esistenti con Abbott.



## **COSA COSTITUISCE “QUALCOSA DI VALORE”?**

### **D Cosa costituisce “qualcosa di valore”?**

R I vantaggi illeciti possono assumere varie forme, fra cui, a titolo esemplificativo ma

non esaustivo, denaro contante, gift card, regali, spese di viaggio, intrattenimento, sponsorizzazioni, falsi contratti di consulenza, opportunità di impiego, commissioni gonfiate, sconti o rimborsi non autorizzati e donazioni politiche e per beneficenza. In caso di domande, contattate il responsabile, l'OEC o l'Ufficio legale.

## ANTICORRUZIONE

Le leggi anticorruzione, anti concussione e "anti-tangenti" rendono estremamente importante dimostrare il nostro impegno verso la prevenzione di un'influenza illecita nelle transazioni commerciali in tutte le nostre interazioni. Il "Foreign Corrupt Practices Act" statunitense e altre leggi nazionali simili vigenti in tali aree sono potenzialmente applicabili alle attività di Abbott in tutto il mondo: la corruzione è illegale ovunque.

Tutto il personale di Abbott deve gestire attivamente i rapporti con i fornitori di servizi (ad es. distributori, consulenti, relatori o promotori) per garantire che i servizi eseguiti per conto di Abbott siano eseguiti conformemente alle aspettative e alle normative e alle leggi applicabili. Dobbiamo utilizzare la dovuta diligenza quando selezioniamo i fornitori di servizi, sostenendo costi di mercato equi per i servizi e documentando in maniera precisa il pagamento di servizi, multe, tariffe e quant'altro.



Ulteriori informazioni sulle leggi anticorruzione e anti concussione internazionali: [abbott.sharepoint.com/sites/abbottworld/Legal/anticorr](http://abbott.sharepoint.com/sites/abbottworld/Legal/anticorr)



## COME SI DISTINGUE UNA TANGENTE DA UN PAGAMENTO LECITO VOLTO AD OTTENERE UN SERVIZIO PIÙ RAPIDAMENTE?

**D Come si distingue una tangente da un pagamento lecito volto ad ottenere un servizio più rapidamente: ad es. una richiesta di un visto o tentativo di accelerare uno sdoganamento, utilizzando un "fast track"?**

R Alcune differenze comprendono il volume di documentazione e la condizione che la stessa opzione sia sempre disponibile per ogni richiedente. Le tariffe per le opzioni "fast-track" lecite in genere sono pubblicate

indicando una tariffa prestabilita e sono accompagnate da una chiara documentazione standard, ad esempio il modulo di richiesta, e la ricevuta emessa dall'ente che riceve la tariffa. Le policy e procedure di Abbott non consentono "facilitazione di pagamenti" che sono diversi dalle opzioni lecite "fast track". In caso di dubbi sulla possibilità di eseguire un pagamento volto ad accelerare un servizio, occorre rivolgersi al proprio responsabile, all'ufficio OEC o all'ufficio legale.

## REGALI, PASTI ED INTRATTENIMENTO

Poiché i principi anticorruzione stabiliscono di non offrire e di non fornire mai nulla che possa comportare un beneficio diretto o indiretto per chiunque al fine di ottenere un vantaggio commerciale, stabiliamo dei limiti per regali, pasti e intrattenimento. Le nostre policy e procedure relative a limiti e rapporti riferiti al richiamo del marchio, omaggi, regali, atti di cortesia tradizionali, pasti e ospitalità, sono state adottate per evitare di offrire vantaggi che potrebbero interferire con il giudizio professionale.



### POSSO OFFRIRE UN ATTO DI CORTESIA TRADIZIONALE A UN OPERATORE SANITARIO?

**D In occasione delle festività nazionali o religiose, possiamo offrire atti di cortesia tradizionali ad un operatore sanitario?**

**R** Gli atti di cortesia tradizionali in caso di festività nazionali o religiose possono essere offerti in numerosi Paesi, a condizione che siano consentite dalle prassi locali e che non superino i limiti monetari. È necessario verificare le procedure locali OEC per stabilire gli eventuali oggetti che possono essere offerti.

---

Non offriamo né forniamo mai qualcosa che porti un vantaggio diretto o indiretto a chiunque per ottenere un vantaggio commerciale.



## POSSO ACCETTARE IL REGALO DI UN FORNITORE?

**D Ho ricevuto un regalo da un fornitore in occasione delle festività e non so se posso accettarlo. Come dovrei comportarmi?**

R Dipende dalla natura del regalo, dal suo valore e dalla tradizione del Paese specifico. Se il valore del regalo ricevuto non è di modesta entità, non si deve accettare e deve essere

restituito al fornitore spiegando che la nostra policy non consente ai dipendenti di ricevere regali costosi. D'altra parte, se il valore del regalo è di modesta entità e considerato ragionevole in base alla tradizione del Paese, si può accettare. È pertanto necessario informare il proprio responsabile e, in caso di dubbi, rivolgersi all'ufficio acquisti di Abbott.



## POSSO PORTARE UN OPERATORE SANITARIO A UN PRANZO/CENA DI LAVORO?

**D Durante una visita di lavoro presso la struttura di un operatore sanitario, il rappresentante commerciale viene invitato a pranzo dallo stesso operatore sanitario per discutere del lavoro. Il Codice di condotta lo consente?**

R Nella maggior parte dei Paesi, è consentito parlare di lavoro con un operatore sanitario durante un pasto. Verifica le procedure locali OEC per i requisiti e i limiti di spesa.

## ACCURATEZZA DI REGISTRI E LIBRI

## Misuriamo i risultati in maniera precisa.

I nostri libri contabili, i documenti interni, la documentazione e le dichiarazioni pubbliche devono rispecchiare la sostanza e i fatti delle nostre azioni in maniera precisa. Quando misuriamo o descriviamo i nostri successi, gli insuccessi e le operazioni ordinarie, i fatti devono essere presentati in un contesto sufficiente e con il supporto adeguato per capire la reale natura delle nostre attività o delle transazioni. I nostri libri contabili devono rispettare gli standard, le leggi e le normative contabili applicabili, così come le policy, le procedure e i controlli di Abbott.

Quando riportiamo informazioni, come prezzi o pagamenti e oggetti di valore forniti a medici e altri clienti, le informazioni devono essere complete e precise. Molti Governi nel mondo applicano leggi severe in materia di dichiarazione dei prezzi, così come di determinati pagamenti a operatori sanitari. Queste leggi consentono di tutelare i contribuenti che, in ultima analisi, pagano alcuni o tutti gli acquisti all'interno del sistema sanitario. Abbott si impegna a garantire che le informazioni fornite siano precise in maniera tale che i Governi, gli assicuratori e gli altri interessati possano prendere decisioni informate.



### COME DEVO COMPORTARMI SE VENGO A CONOSCENZA DI UN'IRREGOLARITÀ FINANZIARIA?

**D Come devo comportarmi se vengo a conoscenza del fatto che qualcuno ha creato un conto separato "non ufficiale" di cui il reparto finanziario non è al corrente?**

R È necessario inviare una segnalazione all'ufficio OEC, all'ufficio legale o al reparto finanziario per far sì che venga controllato.

## CONFORMITÀ ALLE LEGGI

## Rispettiamo tutte le leggi, le normative e i requisiti Abbott applicabili al nostro lavoro.

Tutti i dipendenti Abbott devono rispettare tutte le leggi, le policy, le procedure, i principi e gli standard di Abbott, compreso il presente Codice. Si tratta di un'aspettativa e di una condizione fondamentale per l'assunzione. Le policy e le procedure di Abbott riguardano argomenti legati ad aspetti importanti delle nostre attività tra cui conformità sanitaria, qualità, ingegneria, dogana e commercio, finanza, sicurezza, acquisti, risorse umane e sistemi informatici, e ci consentono di garantire il rispetto delle numerose leggi e normative che regolano la nostra attività. Le suddette policy e procedure ci permettono di rilevare, correggere e prevenire eventuali attività non conformi.

In qualità di dipendenti di un'azienda internazionale dobbiamo ricordare che è possibile che le leggi di un Paese siano applicabili al nostro modo di lavorare in altre nazioni. Dobbiamo prestare attenzione ai requisiti di ciascun Paese e richiedere le linee guida all'ufficio legale o all'Ufficio Ethics and Compliance tutte le volte in cui dobbiamo affrontare una questione soggetta a requisiti specifici.



Ulteriori informazioni sulle nostre policy aziendali:  
[abbott.sharepoint.com/sites/abbottworld/GlobalPolicy](http://abbott.sharepoint.com/sites/abbottworld/GlobalPolicy)



### QUALI SONO LE LEGGI CHE DEVO RISPETTARE?

**D Esistono numerose leggi a livello internazionale e nel mio Paese: come faccio a sapere quali sono quelle che devo rispettare e a conoscerne il contenuto?**

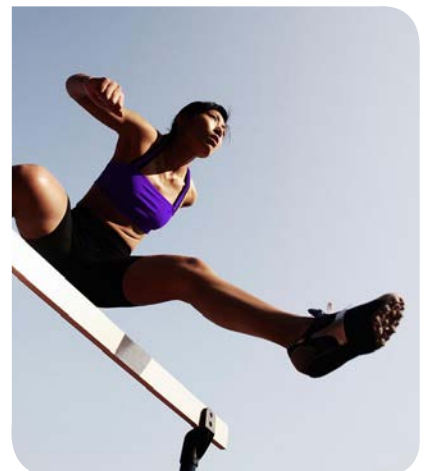
R Le policy e le procedure di Abbott vengono aggiornate regolarmente allo scopo di rispecchiare accuratamente le modifiche apportate alle leggi. Accertarsi di rispettare tutte le relative policy e, in caso di domande, rivolgersi all'ufficio OEC o all'ufficio legale.

## CONCORRENZA LEALE

## Garantiamo l'adequatezza di tutte le nostre interazioni con i concorrenti.

Dobbiamo competere sul mercato in maniera aggressiva per poter soddisfare al meglio le necessità dei clienti e aumentare il valore azionario. Per raggiungere tale obiettivo, non stipuleremo accordi e non svolgeremo attività che limitino la concorrenza in maniera sleale. Ci impegniamo a rispettare le leggi sulla concorrenza vigenti in tutti i Paesi nei quali operiamo. Queste leggi vietano gli accordi atti ad eliminare o scoraggiare la concorrenza e si applicano a numerosi aspetti della nostra attività, compresi i rapporti con i concorrenti, prezzi e condizioni di vendita ai distributori e ad altri clienti, così come alle prassi di marketing e commerciali. Le leggi sulla concorrenza sono molto complicate e le sanzioni previste in caso di violazione comprendono il pagamento di multe salate fino alla detenzione. È importante non impegnarsi in attività che possano essere considerate anticoncorrenziali e in caso di domande è necessario rivolgersi all'ufficio legale o all'ufficio Ethics and Compliance.

Dobbiamo sempre prestare attenzione quando interagiamo con i concorrenti. Gli argomenti commerciali sensibili non devono essere discussi con i concorrenti (ad es.: prezzi, condizioni di vendita, piani aziendali o di marketing, margini, costi, capacità produttiva, giacenze o sconti). Per ottenere linee guida specifiche sulle leggi concernenti le interazioni con i concorrenti e per segnalare eventuali interazioni improprie che sono avvenute con i concorrenti, contattare l'ufficio legale o l'ufficio Ethics and Compliance.



## APPLICABILITÀ

Il Codice si applica a tutti i funzionari e i dipendenti di Abbott, presenti in tutti i Paesi in cui operano le divisioni e le affiliate di Abbott a livello internazionale. Il presente documento stabilisce le azioni che ciascuno di noi, comprese le entità esterne che agiscono per conto di Abbott, è tenuto a compiere quando conduce affari per Abbott: non è un contratto di lavoro.

## RINUNCE E MODIFICHE

Abbott divulgherà pubblicamente, nella misura richiesta dalle leggi applicabili, norme e regolamenti, ed eventuali rinunce o modifiche del presente Codice.

Qualsiasi rinuncia contenuta nel presente Codice che riguardi una persona soggetta allo stesso Codice, deve essere fatta unicamente dall'Amministratore Delegato (o persona autorizzata), fatta eccezione per le rinunce riguardanti un funzionario, che richiedono l'approvazione del comitato di controllo del Consiglio di Amministrazione di Abbott.



---

Il Codice si applica a tutti i funzionari e i dipendenti di Abbott in tutto il mondo.

# 8

# RISORSE

---

## NELLA PRESENTE SEZIONE

Processo decisionale AID

Speak up

Altre risorse importanti



## PROCESSO DECISIONALE AID

In alcune situazioni può risultare difficile riconoscere il modo migliore di agire. Il nostro AID decisionale aiuta a porre le giuste domande per definire una linea di condotta che mantenga i valori di Abbott.

# A

### ANALISI della linea di condotta

È legale?

Rispetta la policy Abbott?

È in linea con i valori e la cultura di Abbott?

# I

### Valutazione del possibile IMPATTO

Che effetti avrebbe sui pazienti e sui consumatori di Abbott?

Influirebbe sulla reputazione di Abbott?

Se l'evento comparisse nei quotidiani o se ne parlasse al telegiornale, la cosa ti preoccuperebbe?

Potrebbe avere un impatto su qualsiasi altro interlocutore di Abbott?

# D

### DECISIONE

Se si è certi che la tua decisione equilibri gli interessi di tutti gli interlocutori, procedi.

Se si hanno ancora dei dubbi sul comportamento corretto, valutare delle alternative, rivolgersi al proprio responsabile, all'Ufficio Ethics and Compliance, alle Risorse Umane e/o all'Ufficio Legale.

Consultare il nostro Processo decisionale AID:  
[abbott.sharepoint.com/sites/abbottworld/EthicsCompliance/cobc/Pages/Decision-Making-Aid.aspx](http://abbott.sharepoint.com/sites/abbottworld/EthicsCompliance/cobc/Pages/Decision-Making-Aid.aspx)



## SPEAK UP

Offriamo vari canali attraverso i quali è possibile porre domande e segnalare dubbi. Per ottenere ulteriori informazioni sul nostro programma di segnalazione, visitare il sito [Web speakup.abbott.com](http://Web.speakup.abbott.com).

### PORRE DOMANDE

In caso di domande sui propri doveri specifici, rivolgersi al proprio responsabile, all'ufficio OEC, alle Risorse Umane o all'Ufficio Legale.

### SEGNALARE DUBBI

Visitare l'Helpline Ethics and Compliance multilingue disponibile a livello globale 24 ore su 24, 7 giorni su 7, per esprimere eventuali dubbi su una potenziale violazione dei valori e degli standard di comportamento aziendali ([speakup.abbott.com](http://speakup.abbott.com)).

È inoltre possibile inviare un'e-mail all'indirizzo [investigations@abbott.com](mailto:investigations@abbott.com) per segnalare una potenziale violazione.





## ALTRE RISORSE IMPORTANTI

---

### RESPONSABILE O SUPERVISORE

In caso di domande sul modo in cui il Codice di condotta aziendale si applica al proprio specifico ruolo, la prima persona da contattare è il proprio responsabile diretto o il proprio supervisore.

### PORTALE ABBOTT DELLE POLICY AZIENDALI

Per le policy e le procedure applicabili a livello generale aziendale, visitare il Portale Abbott delle policy aziendali ([abbott.sharepoint.com/sites/abbottworld/GlobalPolicy](http://abbott.sharepoint.com/sites/abbottworld/GlobalPolicy)).

### UFFICIO ETHICS AND COMPLIANCE (OEC)

L'ufficio OEC è una risorsa aziendale alla quale è possibile rivolgersi per domande o i dubbi sui valori e sugli standard di comportamento aziendali.

---

**Sito Web dell'ufficio OEC**– Per trovare risposta a numerose domande in materia di etica e conformità, visitare il sito Web dell'ufficio OEC . Nello stesso sito Web è possibile accedere alle procedure e alle policy OEC specifiche dei diversi Paesi e a quelle globali della nostra azienda ([abbott.sharepoint.com/sites/abbottworld/EthicsCompliance](http://abbott.sharepoint.com/sites/abbottworld/EthicsCompliance)).

---

**Contatti OEC**– Si consiglia di contattare l'ufficio OEC in qualsiasi momento per eventuali domande in materia di etica e conformità oppure per discutere di dubbi su possibili violazioni di standard, leggi o regolamenti scritti.

**Ufficio OEC societario**– In caso di domande legate all'etica e alla conformità presso Abbott, chiamare il numero 1-224-667-5210 o inviare un'e-mail all'indirizzo [oecc@abbott.com](mailto:oecc@abbott.com) .

---

**Ufficio OEC della divisione o del Paese**– Il vostro rappresentante dell'ufficio OEC di divisione o del Paese può fornire maggiore assistenza sulle policy specifiche nazionali, le procedure e le linee guida dell'OEC relative alla propria area di competenza ([icomply.abbott.com/Apps/ComplianceContacts](http://icomply.abbott.com/Apps/ComplianceContacts)).

---



## ALTRE RISORSE IMPORTANTI

---

---

**Helpline Ethics and Compliance**– Visitare l' Helpline Ethics and Compliance multilingue disponibile a livello globale 24 ore su 24, 7 giorni su 7, per esprimere eventuali dubbi su una potenziale violazione dei valori e degli standard di comportamento aziendali. È inoltre possibile inviare un'e-mail all'indirizzo [investigations@abbott.com](mailto:investigations@abbott.com) per segnalare una potenziale violazione ([speakup.abbott.com](https://www.abbott.com/speakup)).

Abbott non tollera ritorsioni contro le persone che effettuano segnalazioni in buona fede relativamente a una potenziale violazione dei nostri standard codificati. A tutte le segnalazioni in buona fede viene consentito l'anonimato, garanzia da ritorsioni e salvaguardia della riservatezza.

---

**iComply**– Visitando iComply è possibile accedere alle risorse e alle applicazioni di conformità finalizzate alle interazioni con gli operatori sanitari, le organizzazioni sanitarie e soggetti terzi ([icomply.abbott.com](https://icomply.abbott.com)).

---

### RISORSE UMANE

Per dubbi dei dipendenti, ad esempio concernenti la direzione e/o altri dipendenti, contattare il vostro rappresentante locale delle Risorse Umane ([myhr.abbott.com](https://myhr.abbott.com)).

### UFFICIO LEGALE

In caso di domande su leggi, normative e prassi aziendali ammissibili, l'Ufficio Legale può essere di grande aiuto ([abbott.sharepoint.com/sites/abbottworld/Legal](https://abbott.sharepoint.com/sites/abbottworld/Legal)).



## ALTRE RISORSE IMPORTANTI

---

### ALTRE RISORSE

Sono disponibili molte altre risorse:

---

**Finanza** –In caso di domande in materia di contabilità o finanza, contattare il reparto Finanza locale.

---

**Corporate Audit** –In caso di dubbi specifici concernenti la contabilità, controlli contabili interni o questioni contabili, contattare tempestivamente il reparto Corporate Audit o l'ufficio OEC.

---

**Abbott Quality and Regulatory** –In caso di domande in merito alla qualità e alla sicurezza dei nostri prodotti, contattare il vostro reparto Quality and Regulatory locale.

---

**Global Environmental Health and Safety** –In caso di domande su una località specifica e sui rischi potenziali, contattare un rappresentante del reparto Global Environmental Health and Safety.

---

**Global Purchasing Services** –In caso di domande sui rapporti con i fornitori, contattare il reparto Global Purchasing Services.

---